

Guide du Patineur

2011-2012



Courriel : patinage_gatineau@hotmail.com
Site Internet : patinagegatineau.com

Vous pouvez obtenir une copie de ce guide sur le site Internet de Patinage Gatineau : www.patinagegatineau.com

IMPORTANT

Veillez conserver ce guide pour la saison 2011-2012.

Le Guide du patineur contient des dates importantes, des informations pertinentes et des réponses à certaines de vos interrogations.

Nous vous suggérons de le consulter régulièrement.

Saison 2011-2012

Bonjour à tous,

C'est avec plaisir que Patinage Gatineau souhaite la bienvenue à tous ses membres pour la saison 2011-2012. Patinage Gatineau est un organisme à but non lucratif qui permet à ses membres de pratiquer le patinage par amour du sport, pour le loisir ou pour la passion.

Comme il est important pour nous de vous informer le plus efficacement possible, nous avons regroupé, dans le guide du patineur, toutes les informations relatives aux activités du Club pour la prochaine saison. Il est important de le consulter régulièrement. Le guide vous sera remis lors des premières sessions du Patinage Plus.

Pour plus d'information, consultez notre site Web. Il est mis à jour régulièrement et s'avère un outil essentiel pour vous communiquer rapidement tous genres d'information. Si vous avez des questions ou désirez communiquer avec nous pour quoique ce soit, vous pouvez nous rejoindre à l'adresse suivante: patinage_gatineau@hotmail.com. Nous vous répondrons dans les meilleurs délais possibles.

Merci à tous les bénévoles pour leur précieuse collaboration dans toutes les activités du club, à tous nos partenaires et commanditaires pour leurs appuis, car sans vous, Patinage Gatineau ne pourrait pas exister.

Et pour terminer, merci à vous chers parents pour la confiance portée envers notre organisation. Soyez assuré que nous ferons tout en notre possible pour rendre la saison le plus agréable possible.

Bonne saison à tous.

Le conseil d'administration

Pensée à retenir :

Vous pouvez critiquer Patinage Gatineau autant de fois que les heures de bénévolat que vous y mettez !

TABLE DES MATIÈRES

Section informations générales

- Page 5 Liste des membres du conseil d'administration
- Page 6 Comment nous joindre
Liste des arénas
- Page 7 Règles d'or des patineurs et des entraîneurs
- Page 9 Description des différents programmes du patinage artistique
- Patinage STAR
 - Patinage de Compétition (Élite)
 - Patinage Synchronisé
- Page 13 Politique d'inscription et de remboursement

Section patineurs privés

- Page 15 Résumé des activités
- Page 16 Dates importantes
- Page 17 Épreuves (tests) – Procédures d'inscription et dates prévues
- Page 18 Calendrier des compétitions
- Page 19 Calendrier des activités et événements du Patinage Privé
- Page 28 Programme de Soutien financier aux patineurs
- Page 31 Horaire de la Mini olympiade (10 et 11 mars) pour tous les patineurs de patinage plus. (information pour les AP)
- Page 32 Spectacle 2012
- Page 33 Recherche de bénévoles

Section informations générales

CONSULTEZ RÉGULIÈREMENT
NOTRE SITE INTERNET
www.patinagegatineau.com
ET NOS BABILLARDS
SITUÉS DANS CHAQUE ARÉNA
(Stade, Baribeau, Campeau)
POUR INFORMATIONS D'ORDRE GÉNÉRALES

Conseil Administratif de Patinage Gatineau

Membres Exécutifs



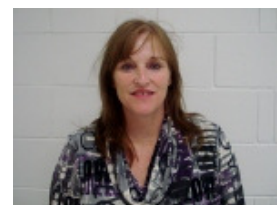
Présidente
Poste vacant



Fanny Fortier
Présidente par interim
Vice-présidente

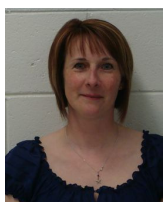


Chantal Marchand
Trésorière



Manon Mantha
Secrétaire

Membres Administratifs



Patricia Coté
Relationniste



Lyne Paquet
Tests, site web et
Lauréats



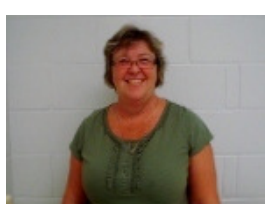
Joanne Bigras
Registraire et
Assistants de programme



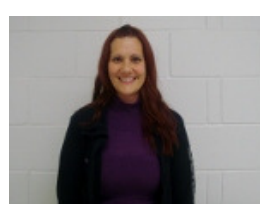
Sophie Plouffe
Développement du
Patineur



Francine Larose
Compétitions et revue
sur glace



Nicole Pichette
Représentante du
Patinage Synchronisé



Christine Scott
Patinage Plus et
Assistants de programme



Nathalie Lahaie
Musique et sécurité



Amélie Rochon
Représentante des
entraîneurs



Poste vacant



Poste vacant



Poste vacant

Comment nous joindre

Par écrit : Patinage Gatineau
Case postale 84063
Gatineau (Québec) J8P 7R8

Courriel : patinage_gatineau@hotmail.com

Internet: www.patinagegatineau.com

Liste des arénas

Aréna Baribeau

231, rue Magnus Est, Gatineau, Québec
Téléphone au bureau de l'aréna : 819- 669-2570

Aréna Stade Pierre Lafontaine

225, rue St-Antoine, Gatineau, Québec
Téléphone au bureau de l'aréna : 819 -243-2544

Aréna Campeau

165, rue des Sables, Gatineau, Québec
Téléphone au bureau de l'aréna : 819 - 669-2560

SVP VISITEZ NOTRE SITE INTERNET POUR EN CONNAÎTRE PLUS SUR NOS ENTRAÎNEURS

Règles d'or des patineurs et des entraîneurs
Relire plusieurs fois pendant la saison

1. Ne pas porter de bijoux ou tout autre objet susceptible de tomber et/ou de causer des blessures.
2. Respecter les autres patineurs et éviter de les nuire.
3. Se relever rapidement après une chute.
4. Ne pas boire ou manger et ne pas mâcher de la gomme sur la glace.
5. Ne pas s'asseoir sur la bande.
6. Quitter la glace dès la fin de la session avant l'arrivée de la surfaceuse.
7. Les portes de la patinoire doivent être fermées en tout temps.
8. Utiliser un langage soigné dépourvu de toute vulgarité.
9. Les remarques désobligeantes à l'égard des autres (patineurs, entraîneurs) ne sont pas tolérées.
10. Les conversations entre patineurs, sur la glace, doivent être réduites au minimum.
11. Il faut toujours respecter la décision des directeurs, entraîneurs et surveillants.
12. Interdit de flâner ou de s'amuser dans les vestiaires durant les sessions.
13. Être vigilant en tout temps afin d'éviter les accidents.

Durant les sessions d'habileté et stroking:

14. L'habileté jouée aura priorité, ce qui n'empêche pas les patineurs de pratiquer toute autre habileté.
15. Le style libre, les pirouettes et les danses ne sont pas permis durant ces sessions.

Durant les sessions de pirouettes:

16. Le style libre, les habiletés, le stroking et les danses ne sont pas permis durant ces sessions.

Durant les sessions de style libre :

17. Donner priorité au soliste sans arrêter de patiner ou d'enseigner.
18. Éviter de créer/produire de l'interférence auprès du patineur qui pratique son solo.
19. La danse et les habiletés sont permises durant ces sessions, cependant le style libre a priorité.
20. Sauf pour les solos, les pirouettes doivent être exécutées au centre de la patinoire et les sauts aux extrémités de la glace.
21. Les solos seront joués par ordre de demande des patineurs. La répétition d'un solo ne sera permise que si le temps le permet. Priorité aux entraîneurs qui auront demandé le solo de leur élève pendant leur leçon.
22. Le solo demandé par l'entraîneur pour son élève lui sera joué une seule fois durant sa leçon et ce par 15 minutes ;
23. Le solo des invités sera joué si le temps le permet.

Durant les sessions de danse

24. La musique de danse jouée aura priorité; ce qui n'empêche pas les patineurs de pratiquer toute autre danse.
25. Le style libre, les habiletés et le stroking sont permis durant ces sessions, cependant les danses ont priorités.

NOTE

Le conseil d'administration est ouvert à toutes critiques constructives dans le but d'améliorer la qualité de ses services. Toute insatisfaction doit être formulée par écrit à patinage_gatineau@hotmail.com et adressée à la présidente du Club Patinage Gatineau. Donc, en aucun temps, les parents doivent s'adresser directement à un patineur pour lui faire part d'une insatisfaction.

Description des différents programmes du patinage artistique

Leçons privées

Ce programme est habituellement offert aux patineurs ayant complété le programme Patinage Plus mais tous les patineurs peuvent s'y inscrire (Patinage STAR, Patinage de Compétition).

Les leçons privées offrent aux patineurs l'occasion de perfectionner leurs habiletés de patinage de base dans trois domaines différents : patinage artistique en style libre, danse et habiletés de patinage. Les patineurs inscrits à ce programme ne payent au club que les frais d'inscription. Ces patineurs doivent avoir ou choisir un entraîneur professionnel à qui ils paieront directement tous les autres frais reliés à l'entraînement et aux compétitions. Une liste des entraîneurs professionnels est disponible sur le site web du club.

Patinage STAR

(Succès, Tests, Accomplissement, Reconnaissance)

Patinage STAR offre aux patineurs de tout âge l'occasion d'apprendre les habiletés de patinage de base dans les disciplines de la danse sur glace, des habiletés de patinage, du style libre et du patinage d'interprétation. Unique au Canada, ce programme enseigne les habiletés de patinage artistique en leçons, de manière progressive et logique. Ces derniers ont la possibilité de subir les tests de Patinage Canada par l'intermédiaire d'un système de tests national uniformisé. Les patineurs qui ont maîtrisé les habiletés de patinage artistique peuvent aussi choisir de poursuivre le patinage artistique ou le patinage en couple.

Fonctionnement du Patinage STAR

Le programme Patinage STAR se compose d'habiletés de patinage artistique dans quatre disciplines – habiletés de patinage, danse sur glace, style libre et patinage d'interprétation.

Une fois qu'un patineur ou une patineuse est inscrit dans le programme de Patinage STAR, plusieurs possibilités s'offrent. Les patineurs peuvent choisir de demeurer dans le programme de Patinage STAR, de subir (bien qu'ils n'y soient pas obligés) les tests durant des séances de tests organisées et de perfectionner les habiletés acquises.

Les patineurs peuvent choisir de participer aux compétitions, tout en progressant dans les niveaux de tests de Patinage Canada. D'autres patineurs pourraient estimer qu'ils ont progressé à un point où ils souhaiteraient s'inscrire au programme de patinage de compétition de Patinage Canada ou s'engager dans le patinage synchronisé, l'évaluation ou la fonction de juge ou participer comme adulte ou au patinage universitaire.

Patinage STAR (suite) **(Succès, Tests, Accomplissement, Reconnaissance)**

Habiletés de patinage

Les habiletés de patinage sont une combinaison de mouvements fondamentaux de patinage, exécutés sur un tracé en solo au son de musique prescrite. Les éléments de base de toutes les disciplines du patinage artistique sont intégrés dans le programme. Les mouvements sont tirés des anciennes figures imposées, du style libre et de la danse sur glace. L'objectif du programme d'habiletés de patinage est la maîtrise des éléments fondamentaux du patinage – qualité des courbes, contrôle, puissance et vitesse.

Le programme de Patinage STAR compte 6 tests d'habiletés de patinage : Préliminaire; Junior bronze; Senior bronze; Junior argent; Senior argent; Or.

Danse sur glace

Composé de tests de sept niveaux, le programme de tests de danse enseigne la synchronisation, la musicalité, l'interprétation du rythme, la structure ainsi que les habiletés de base du patinage comme les courbes, l'évolution, le contrôle et l'unisson.

Les danses du programme de Patinage STAR peuvent être exécutées dans n'importe quel ordre mais un candidat doit réussir le nombre exigé de danses d'un test de danse avant de passer au niveau suivant. En plus des danses imposées traditionnelles, on compte aussi les danses créatives qui mettent au défi la créativité, le talent artistique et l'originalité.

Les tests de danse sont les suivants : Préliminaire; Junior bronze; Senior bronze; Junior argent; Senior argent; Or; Diamant.

Style libre

Le style libre se compose de l'exécution de sauts, de pirouettes, de jeux de pied, de mouvements de transition et de poussées élans, soit de façon isolée ou en séquence avec la musique.

On compte six tests de style libre dans le programme de Patinage STAR : Préliminaire; Junior bronze; Senior bronze; Junior argent; Senior argent; Or.
Chaque test comprend deux parties – éléments exécutés isolément et un programme libre.

Patinage d'interprétation

L'objectif du programme de patinage d'interprétation est d'encourager et de développer la créativité, l'expression, la musicalité, le mouvement, l'interprétation de la musique ainsi que l'utilisation d'espace, le rythme, l'alignement et le style des patineurs. Le programme donne aux patineurs la chance d'examiner l'aspect de performance du patinage sans mettre l'accent sur les éléments techniques.

Les tests d'interprétation consistent à présenter un programme et à interpréter un morceau de musique d'une durée de 2 à 3 minutes (+/- 10 secondes). Les patineurs peuvent subir des tests d'interprétation seuls ou en couple (homme/femme, femme/femme ou homme/homme) à quatre niveaux : Introduction; Bronze; Argent; Or.

Patinage STAR (suite)
(Succès, Tests, Accomplissement, Reconnaissance)

Compétitions pour les athlètes de Patinage STAR

Les participants au programme de Patinage STAR adorent concourir! Nos rétroactions indiquent que bien qu'un patineur puisse choisir de ne pas participer au programme de compétition de Patinage Canada, il veut néanmoins avoir la possibilité de mesurer ses habiletés dans une situation de compétition. À cet égard plusieurs occasions de compétitions sont offertes tant au niveau interclubs que invitation. Il s'agit de compétitions coordonnées par une section ou un club et offertes généralement aux patineurs STAR et de compétition. La plupart des épreuves se conforment aux spécifications de Patinage Canada en ce qui concerne la durée du programme et l'admissibilité à concourir. Pour plus de renseignements, communiquez avec la section ou le club qui organise la compétition.

Pour plus d'information, consultez le site web (patinagegatineau.com) sous l'onglet "Programmes" puis à la section "Patinage Star"

Patinage de Compétition (Élite)

Le Programme de patinage de compétition s'adresse aux patineurs ayant réussi certains tests spécifiques prescrits par Patinage Canada. Il permet aux compétiteurs d'accéder à des compétitions de niveau provincial et supérieur (national et international).

On compte six niveaux de style libre dans le programme de Patinage de compétition: pré-juvénile, juvénile, pré-novice, novice, junior et senior. Les catégories présentes sont le patinage en simple, en couple et en danse.

Les patineurs de ce programme :

- participent à des compétitions provinciales tout au long de la saison et ont l'occasion de se mesurer aux meilleurs patineurs de la province;
- participent aux Championnats de section BMO Groupe financier et s'ils s'y qualifient (forment l'équipe du Québec), ces patineurs peuvent avoir accès aux compétitions Défis, aux Championnats nationaux juniors et aux Championnats canadiens;
- ont la possibilité d'être dépistés puis de participer à des séminaires spécialisés;
- ont l'occasion d'être sélectionnés pour, l'équipe nationale, l'équipe nationale junior ou l'équipe nationale de patinage synchronisé de Patinage Canada et ainsi représenter le Canada sur la scène internationale;

Structure des compétitions de qualification

Durant la saison, les patineurs ont plusieurs occasions de participer aux compétitions de qualification.

Le Programme de compétition de Patinage Canada offre des compétitions nationales normalisées aux patineurs de compétition. Ces compétitions sont des tremplins vers d'autres programmes de Patinage Canada, dont l'équipe en cours de perfectionnement, les équipes nationales senior et junior et les équipes des Championnats du monde et des Jeux olympiques. Les patineurs qui participent à la structure des compétitions de qualification peuvent le faire aux niveaux juvénile, pré-novice, novice, junior et senior, en patinage en simple, en patinage en couple et en danse.

Les patineurs peuvent aussi choisir de poursuivre les habiletés de patinage et les danses, de subir (bien qu'ils ne soient pas obligatoires) les tests durant des séances de test organisées.

Un certain nombre de possibilités est offert si un patineur décide que le Programme de compétition ne lui convient plus. Les patineurs peuvent choisir d'entrer dans le programme de Patinage STAR de Patinage Canada ou d'être membre d'une équipe de patinage synchronisé. D'autres qui quittent le Programme de compétition pour poursuivre d'autres intérêts peuvent devenir entraîneurs, évaluateurs, juges ou contrôleurs. D'autres peuvent choisir de se joindre à une équipe de patinage artistique universitaire (le cas échéant) ou de continuer de patiner et concourir comme membre adulte de l'Association.

Pour plus d'information, consultez le site web (patinagegatineau.com) sous l'onglet "Programmes" puis à la section "Patinage Compétition"

Patinage Synchronisé

Le patinage synchronisé est une discipline spécialisée du patinage, qui se compose de groupes de huit patineurs ou plus décrivant différentes formations et manœuvres en groupe. Patiner à l'unisson tout en exécutant des cercles, des blocs, des lignes, des roues et des entrecroisements au rythme de la musique, avec carres de qualité, puissance et harmonie, voilà le but du patinage synchronisé. Les équipes qui prennent part aux compétitions de qualification du patinage synchronisé de compétition peuvent avoir la possibilité de participer aux compétitions internationales et aux Championnats du monde.

Pour plus d'information, consultez le site web (patinagegatineau.com) sous l'onglet "Programmes" puis à la section "Patinage Synchronisé"

POLITIQUE D'INSCRIPTION ET DE REMBOURSEMENT

Informations disponibles sur le site internet de Patinage Gatineau et sur demande

Section Patineur au privé 2011-2012



RÉSUMÉ DES ACTIVITÉS

- **Formation des AP le 10 septembre 2011.**
- **Prise de la Photo après compétition :**
La prise de photo pour les médaillés des compétitions aura lieu les jeudis suivants les compétitions vers 18h30 à l'aréna du Stade Pierre-Lafontaine. Les patineurs devront porter leur vêtement de compétition, leurs patins et leur(s) médaille(s).
- **Mini-fête de Noël – date à déterminer**
Tu es invité à présenter ton solo devant tes parents et amis lors de la mini-fête de Noël organisée pour les patineurs en privé. Plus d'information disponible plus tard sur notre site web.
- **Spectacle 2012 – 31 Mars à l'aréna Baribeau**
 - Le Formulaire d'inscription sera sur le site web.
 - La date limite pour remettre ton inscription : le 31 janvier 2012
- **Assemblée générale annuelle de Patinage Gatineau**
 - À la polyvalente Le Carrefour.
 - Date à déterminer

NOUS SOMMES À LA RECHERCHE DE BÉNÉVOLES POUR RÉALISER CHACUNE DES ACTIVITÉS INDIQUÉES CI-HAUT. SI AUCUNE PERSONNE NE SE PORTE VOLONTAIRE, DES ACTIVITÉS DEVRONT ÊTRE ANNULÉES.

DATES IMPORTANTES SAISON 2011-2012

- Début de saison 2011-2012 – Cours privés – **1 septembre 2011**
- Formation A/P – **10 septembre 2011**
- Début de saison 2011-2012 – Cours Patinage Plus – **17 septembre 2011**
- Fête de Noël – date à déterminer
- Congés des Fêtes Cours privés – Horaire modifié – **Du 18 décembre 2011 au 2 janvier 2012** – Consultez le site pour l'horaire
- Compétition Régionale Jeux du Québec et Patinage Star – **13, 14 et 15 janvier 2012**
- Fin de saison 2011-2012 – **11 mars 2012**
- Pratiques du spectacle – **Du 13 mars au 30 mars 2012**
- Spectacle 2012 – **31 mars 2012**
- Prolongation – **avril et mai 2012**

PROCÉDURES POUR INSCRIPTION AUX ÉPREUVES (Tests)

Des avis d'inscription seront publiés sur le site web ainsi que sur le babillard des arénas Campeau et du Stade Pierre-Lafontaine quelques semaines avant la tenue d'une session d'épreuve (tests).

Pour s'inscrire à une ou plusieurs épreuves vous devez compléter la section du haut de l'enveloppe prévue pour les épreuves (nom, prénom, numéro de membre de Patinage Canada obligatoire, nom de l'entraîneur, identifier le test). Déposer l'argent exact dans l'enveloppe pour chaque test inscrit. Aucun chèque accepté. Une enveloppe par test. Ces enveloppes vous seront remises par votre entraîneur. Les enveloppes dûment complétées devront être remises uniquement lors des séances d'inscription qui seront indiquées sur l'avis d'inscription.

Aucun retard ne sera accepté après la date limite inscrite sur l'avis d'inscription.

COÛTS

Danse ou Habiletés :	10 \$
Style libre (programme)	10 \$
Style libre (éléments)	10 \$
Interprétation	10 \$
Compétition	20 \$

DATES PROVISOIRES DES ÉPREUVES 2011-2012

(Sujet à approbation par la Fédération du patinage artistique du Québec. La liste des dates sera affichée sur les babillards des arénas et sur le site web)

Niveau	Date	Endroit
Centralisés et non-compétitifs	Lundi 21 novembre 2011	Campeau (17h à 21h)
Locaux	Mercredi 23 nov et Jeudi 24 nov 2011	Campeau (17h à 21h) Stade (17h à 19h)
Centralisés et Compétitifs	Lundi 12 mars 2012	Campeau (17h à 21h)
Locaux	Mercredi 14 mars et Vendredi 16 mars 2012	Campeau (17h à 21h) Campeau (17h à 21h)
Centralisés et Compétitifs	Mai 2012 - Date à venir	Hull
Locaux	Mai 2012 - Date à venir	Stade

Note : Les dates et endroits sont sujet à changement. Toutes modifications seront annoncées sur les babillards des arénas ainsi que sur le site internet.

CALENDRIER DES COMPÉTITIONS (saison 2011 - 2012)

<u>Nom de la compétition</u>	<u>Niveau</u>	<u>Location</u>	<u>Date</u>
Patinage estival Minto	R	Ottawa, ON	28 - 31 juillet 2011
Championnat Québécois d'été BMO	P	Pierrefonds	11-14 août 2011
Autumn Skate	R	Ottawa, ON	16 - 18 septembre 2011
Souvenir Georges-Éthier	P	Trois-Rivières	29 sept - 2 oct 2011
Souvenir Guy-Mc Sween	R	Valleyfield	21-23 octobre 2011
Les Internationaux Patinage Canada	I	Mississauga, On	27 - 30 octobre 2011
Championnats "A" de Sections	P	Sherbrooke	9 - 13 novembre 2011
Invitation Asticou	R	Gatineau-Aylmer	??? Novembre 2011
Invitation Mont-Tremblant	R	Tremblant	17 - 20 novembre 2011
Mes premiers jeux	R	Buckingham	26 novembre 2011
Défis de l'Ouest et de l'Est BMO	N	Régina, Sask	30 nov - 4 décembre 2011
Invitation Saint-Eustache	R	St-Eustache	2 - 4 décembre 2011
La finale du Grand Prix 2011 de l'UIP	I	Québec	8 - 11 décembre 2011
Championnats canadiens de patinage artistique	N	Moncton, NB	16 - 22 janvier 2012
Championnats nationaux juniors BMO	N	???	??? janvier 2012
Finale régionale - Jeux de la participation	R	?????	??? janv 2012
Finale régionale - patinage STAR	R	Gatineau	12 - 14 janv 2012
Championnats "B" de Sections	P	Rivière de Loup	2 - 5 février 2012
Régionaux de patinage synchronisé	P	Rivière de Loup	3 - 5 février 2012
Invitation Carole Pageau	R	Laval	10 - 12 février 2012
Invitation Lachute	R	Lachute	17 - 19 février 2012
Invitation Masson-Angers	R	Masson-Angers	17-19 février 2012
Invitation Shawville	R	Shawville	11-12 février 2012
Finale provinciale - Jeux de la participation	P	????	??? mars 2012
Championnat patinage STAR - Michel Proulx	P	Ste-Foy	16 - 18 mars 2012
Spring Festival Skate	R	Gloucester, ON	??? avril 2012

Niveau: I: international, N: national, P: provincial, R: régional

**Calendrier
des activités et
des événements
Du Patinage Privé
2011-2012**

Septembre 2011

Dimanche Sunday	Lundi Monday	Mardi Tuesday	Mercredi Wednesday	Jeudi Thursday	Vendredi Friday	Samedi Saturday
				1 Début saison : Privé	2	3
4	5	6	7	8	9	10 Formation : Assistants de Programme
11	12 Évaluation Power skating Aréna Beaudry	13	14	15	16	17 Début de saison : Patinage Plus
18	19	20	21	22	23	24
25	26	27	28	29	30	

Octobre 2011

Dimanche	Lundi	Mardi	Mercredi	Jeudi	Vendredi	Samedi
						1
2	3	4	5	6	7	8
9	10	11	12	13	14	15
16	17	18	19	20	21	22
23	24	25	26	27	28	29 Halloween Patinage Plus (arrive déguisé)
30 Halloween Patinage Plus (arrive déguisé)	31					

Novembre 2011

Dimanche	Lundi	Mardi	Mercredi	Jeudi	Vendredi	Samedi
		1	2	3	4	5
6	7	8	9	10	11	12
13 Patinage Plus : Pratique 1 ^{er} jeux - Baribeau 11h00- 12h20	14	15	16	17	18	19
20 Patinage Plus : Pratique 1 ^{er} jeux - Baribeau 11h00- 12h20	21 Test Campeau	22	23 Test Campeau	24 Test Stade	25	26 Patinage Plus : Mes 1 ^{er} Jeux - Buckingham Baribeau transféré à Campeau
27 Sessions annulées: Baribeau remis au 26 novembre à Campeau	28	29	30			

Les patineurs de l'aréna Baribeau patineront par exception le samedi 26 novembre en remplacement du 27 novembre car les sessions de cette date sont annulées.

Baribeau préscolaire - 26 novembre 9h00-9h40 aréna Campeau

Baribeau 1 x semaine - 26 novembre 9h55-10h45 aréna Campeau

Décembre 2011

Dimanche	Lundi	Mardi	Mercredi	Jeudi	Vendredi	Samedi
				1 Sessions annulées Stade	2 Sessions annulées Campeau	3 Sessions annulées Campeau et Stade
4 Sessions annulées Baribeau Campeau disponible seulement à partir de 18h00	5	6	7	8	9	10 Fête de Noël toutes les arénas de Patinage Plus Ça se passe à Campeau
11 Sessions annulées Baribeau	12	13	14	15	16	17
18	19	20	21	22	23	24
25	26	27	28	29	30	31

Le 10 décembre, tous les patineurs du patinage plus sont invités à la fête de Noël qui aura lieu à l'aréna Campeau selon un horaire qui sera disponible en début décembre sur notre site web.

Janvier 2012

Dimanche	Lundi	Mardi	Mercredi	Jeudi	Vendredi	Samedi
Vacances patinage plus						
1	2	3 Début de Session : Patinage Plus	4	5	6	7
8	9 Début des sessions de power skating	10	11	12	13 Sessions Annulées Campeau et Stade	14 Sessions Annulées Campeau et Stade
15 Sessions Annulées Campeau, Baribeau et Stade	16	17	18	19	20	21
22	23	24	25	26	27	28
29	30	31				

Février 2012

Dimanche	Lundi	Mardi	Mercredi	Jeudi	Vendredi	Samedi
			1	2	3	4
5	6	7	8	9 Sessions Annulées Stade	10	11 Sessions Annulées Stade
12 Sessions Annulées Baribeau	13	14	15	16		
19	20	21	22	23	24	25
26	27	28	29			

Mars 2012

Dimanche	Lundi	Mardi	Mercredi	Jeudi	Vendredi	Samedi
				1 Sessions Annulées Campeau	2 Sessions Annulées Campeau	3 Sessions Annulées Campeau
4 Sessions Annulées Campeau	5 Sessions Annulées Campeau	6	7 Sessions Annulées Campeau	8	9 Sessions Annulées Campeau	10 Patinage Plus : Mini Olympiade Voir horaire en annexe Sessions annulées Campeau
11 Patinage Plus: Mini Olympiade Voir horaire en annexe	12 Test Campeau	13 Début des pratiques de spectacle!!!	14 Test Campeau	15 Sessions annulées stade	16 Test Campeau	17
18	19	20	21	22	23	24
25	26	27	28	29	30 Pratique de Spectacle "Générale"	31 Spectacle!!!! 13h30 et 19h00

Fin de la saison régulière

Avril 2012

Dimanche	Lundi	Mardi	Mercredi	Jeudi	Vendredi	Samedi	
1	2	3	4	5	6	7	
8				11	12	13	14
15						21	
22	23	24	25				
29	30						



PROGRAMME DE SOUTIEN FINANCIER AUX PATINEURS



Chers membres,

Le club de Patinage Gatineau reconnaît que le patinage artistique est un sport qui exigeant et très coûteux. Comme nous avons la pratique de ce sport à cœur, nous encourageons tous nos athlètes à se développer selon leurs goûts et leurs intérêts personnels.

Dans le but de soutenir nos patineurs, le conseil d'administration doit faire preuve d'imagination et de créativité afin de trouver des moyens pour assurer la viabilité de ce programme. Nous comptons encore cette année, offrir le même soutien à l'ensemble de nos membres. Ce programme s'adresse à tous les patineurs du niveau privé peu importe le niveau du patineur (compétitif ou star).

Il est très important de prendre connaissance des différents volets de notre programme afin de vous assurer de respecter les exigences et surtout de bien respecter les échéanciers. Il faut comprendre que nous devons avoir des échéanciers, car nous devons avoir le temps nécessaire pour planifier et calculer les remboursements.

1) Remboursement pour les inscriptions des compétitions auxquelles un patineur a participé

Un patineur qui est membre de notre club est admissible à une bourse afin de défrayer une partie des coûts de l'inscription des compétitions auxquelles il a participé.

Les montants des bourses seront calculés au prorata du total des demandes reçues et selon la capacité financière du club pour l'année en cours. Le parent recevra un chèque avant le 31 mai 2012.

La période couverte pour le remboursement de compétition est du 1^{er} avril au 31 mars de chaque année.

Procédure obligatoire pour le patineur

Nous demandons au patineur :

- a) de cumuler toutes ses feuilles de résultats. Elles sont les seules pièces justificatives qui font foi de votre participation à une compétition (les feuilles d'inscription ne sont pas valides).

Saison 2011-2012

- b) lorsque vous ferez une compétition en équipe vous devez absolument avoir une feuille de résultat d'équipe dans votre enveloppe sinon elle ne sera pas considérée.
- c) d'identifier chacune de ses feuilles c'est-à-dire inscrire votre nom sur la feuille et surligner votre nom avec un marqueur fluorescent. Pour une feuille d'équipe surligner le nom de l'équipe et indiquer votre nom sur la feuille.
- d) de brocher toutes vos feuilles de résultats avec le formulaire de remboursement que vous trouverez en annexe. Il est obligatoire d'utiliser le formulaire de remboursement, cela nous facilitera la tâche lors de la compilation.
- e) la date limite sera respectée, c'est-à-dire le 31 mars de chaque année. Aucune enveloppe reçue après ne sera acceptée. C'est votre responsabilité de la remettre dans la boîte de l'aréna Campeau.

Pour plus de détails, veuillez consulter la politique sur le remboursement de compétition sur le site internet de Patinage Gatineau.

IMPORTANT À INSCRIRE DANS VOTRE AGENDA

Le cumulatif de vos pièces justificatives doit être retourné au club **au plus tard le 31 mars 2012**. Il est très important que vous respectiez cette date, car nous devons faire la compilation de chacune des feuilles reçues. De ce fait, **aucun retard ne sera accepté.**

- 2) **Contribution pour le survêtement obligatoire d'un patineur faisant partie de l'équipe du Québec ou pour un patineur qui se qualifie pour les Championnats nationaux de Patinage Star.** Voir la politique sur le site internet de Patinage Gatineau.
- 3) **Bourses pour les patineurs de niveaux supérieurs :** Voir la politique sur le site internet de Patinage Gatineau

J'espère que ce programme saura vous plaire et que vous entreprendrez les démarches nécessaires pour en profiter. Si vous avez des questions, n'hésitez surtout pas à communiquer avec nous, il nous fera un grand plaisir de répondre à toutes vos questions.

Bonne saison à tous!

Le comité

Mini-Olympiade 2012 de Patinage gatineau

Tous les patineurs du patinage plus sont invités à
participer GRATUITEMENT à la mini-olympiade
qui se tiendra les **10 et 11 mars 2012**

selon l'horaire suivant :

Session régulière

Horaire de mini olympiade

Stade préscolaire
Stade 1x semaine
Stade 2x semaine

10 mars 9h00 -9h40 aréna Stade
10 mars 9h55 -10h45 aréna Stade
10 mars 10h55-11h45 aréna Stade

Campeau préscolaire
Campeau 1x semaine

10 mars 11h55-12h45 aréna Stade
10 mars 12h55-13h45 aréna Stade

Baribeau préscolaire
Baribeau 1x semaine

11 mars 9h00-9h40 aréna Baribeau
11 mars 9h55-10h45 aréna Baribeau

Activités amusantes et remise d'un prix de participation

Maman et Papa, apportez votre caméra!

Pas besoin de s'inscrire mais...soyez présents

N'oubliez pas que c'est la dernière journée de patin.

Le club de Patinage Gatineau présentera son spectacle!!!!

***Le samedi 31 Mars
2012***

à 13 h 30 et 19 h

**à l'aréna Baribeau, 231 rue Magnus
Est, Gatineau**

**Pré-vente de billets dans la semaine
précédent le spectacle et la journée de
la représentation.**

Pour qui ? : Tous les patineurs du Club Patinage Gatineau

Pourquoi ? : L'occasion idéale de démontrer ton savoir faire devant un auditoire (parents et amis).

Comment ? : Il faut s'inscrire avec le formulaire d'inscription (Revue sur Glace) qui sera sur le site web au temps opportun '

Important : Nous sommes à la recherche de bénévoles pour aider à l'organisation du spectacle. Votre aide est nécessaire pour la réussite de cette fête pour vos enfants.

Comité Revue sur glace



Patinage Gatineau est à la recherche d'une équipe de bénévoles pour la saison 2011-2012.

Informations	
Nom :	
Prénom :	
Adresse :	
Ville :	Code postal :
Téléphone :	Cellulaire :
Courriel :	
Nom et groupe de l'enfant patineur :	

Vous êtes intéressés! **Cochez** les sessions ou événements où vous seriez disponible.

Activités	Session	Choix
Aide aux portes – Patinage Plus		<input type="checkbox"/>
Fêtes spéciales /Party Noël		<input type="checkbox"/>
Compétition Jeux du Québec		<input type="checkbox"/>
Compétition « Mes 1 ^{er} Jeux »		<input type="checkbox"/>
Survêtements / Vente de garage		<input type="checkbox"/>
Tâches administratives		<input type="checkbox"/>
Spectacle (tâches sporadiques pendant l'année)		<input type="checkbox"/>

Veuillez remplir le formulaire et le faire parvenir par courriel au patinage_gatineau@hotmail.com

**Merci,
votre comité !**